



**SECRETARIA MUNICIPAL DE EDUCAÇÃO  
ATIVIDADES COMPLEMENTARES DE ESTUDO – COVID 19  
20º ROTEIRO DE ATIVIDADES COMPLEMENTARES DE ESTUDO – COVID 19**

**ESCOLA MUNICIPAL MONTEIRO LOBATO.**

**ALUNO(A):** \_\_\_\_\_ **5º ANO** \_\_\_\_\_

<b>PROFESSOR: MÁRCIA CRISTINA HENRIQUE</b>	<b>5º ANO A</b>
<b>NEIDE SANTANA LINO</b>	<b>5º ANO B</b>
<b>MÁRCIA CRISTINA HENRIQUE</b>	<b>5º ANO C</b>
<b>CLAUDIA CAROLINA CORREA DO PRADO</b>	<b>5º ANO D</b>

**COMPONENTES CURRICULARES: LÍNGUA PORTUGUESA, MATEMÁTICA, CIÊNCIAS, HISTÓRIA, GEOGRAFIA E ENSINO RELIGIOSO.**

**PERÍODO DE REALIZAÇÃO: DE 21 A 25 DE SETEMBRO DE 2020.**

**VÍDEO OU ÁUDIO DO PROFESSOR**

Veja o vídeo que seu professor postou no grupo antes de realizar as atividades.

**O QUE VAMOS ESTUDAR?**

- ◆ **Ciências:** Sistema endócrino e sexuais.
- ◆ **Ensino Religioso:** Organizações religiosas (oriental). Confucionismo.
- ◆ **Geografia:** Organização do espaço brasileiro: - aspectos econômicos; - trabalho e inovação tecnológica; - Urbanização.
- ◆ **Língua Portuguesa:** Gênero textual: "Estrelas que contam histórias", CHC: Compreensão e interpretação; Elementos de apresentação e unidade estrutural do gênero textual. Sinais de acentuação, palavras com sílaba tônica proparoxítonas.
- ◆ **Matemática:** Princípio da igualdade. Problemas de situações multiplicativas. Medidas de tempo.

**PARA QUE VAMOS ESTUDAR ESSES CONTEÚDOS?**

**Ciências:** Entender o corpo humano como um todo integrado, organizado e constituído por um conjunto de sistemas com funções específicas que se relacionam entre si.

- ◆ **Ensino Religioso:** Identificar mitos de criação em diferentes culturas e organizações religiosas.
- ◆ **Geografia:** Identificar as formas e funções das cidades e analisar as mudanças sociais, econômicas e ambientais provocadas pelo seu crescimento, a partir de atividades realizadas por essas formações urbanas, como as políticas administrativas, turísticas, portuárias, industriais, etc.
- ◆ **Língua Portuguesa:** Reconhecer que os textos literários fazem parte do mundo do imaginário e apresentam uma dimensão lúdica, de encantamento, valorizando-os, em sua diversidade cultural, como patrimônio artístico da humanidade, de modo a contribuir para sua formação e aprimoramento como leitor literário, bem como permitir o contato com diferentes culturas. Ler e compreender, de maneira autônoma, textos narrativos de maior porte como contos de modo a ampliar e diversificar sua capacidade leitora, cognitiva e a análise textual e diferentes formas de discursos e unidade estrutural do gênero. Acentuar corretamente palavras oxítonas, paroxítonas e proparoxítonas, a fim de apresentar progressivo domínio das regras de acentuação e usá-las corretamente em suas produções.

**Matemática:** Estabelecer relações entre medidas, números racionais (expressos na forma decimal e fracionária) e porcentagem. Resolver e elaborar problemas envolvendo o conceito de equivalência.

**COMO VAMOS ESTUDAR OS CONTEÚDOS?**

Através de produções de texto, desenhos, atividades de múltipla escolha e resolução de problemas.

**COMO VAMOS REGISTRAR O QUE APRENDEMOS**

No próprio roteiro de atividades.



### As lendas através das estrelas

#### **1) Leia com muita atenção o texto a seguir e depois resolva as atividades.**

Há muito tempo o ser humano estuda os mistérios do céu. Mesmo antes de existirem os modernos telescópios e outros aparelhos que auxiliam os astrônomos atuais, os povos antigos já voltavam os seus olhos para as estrelas.

#### **O caçador e o guardião**

Já ouviu falar da constelação de Órion? Se não, com certeza as Três Marias são familiares para você! Pois saiba que essas três estrelas juntinhas umas das outras fazem parte de Órion. Na mitologia greco-romana, esse é o nome de um caçador que, após sua morte, foi colocado no céu em forma de constelação pelo deus Zeus.

Perto de Órion, há uma outra constelação que você também pode observar: Cão Maior. Consegue imaginar por que ela tem esse nome? Para os gregos e romanos, o Cão Maior era o guardião de Órion: um cão de guarda. Por sua vez, Orion caça o Touro e o Leão, outros conjuntos de estrelas que ficam bem próximos dele no céu!

Já que falamos do Cão Maior, vale a pena lembrar que, nessa constelação, fica a estrela mais brilhante do céu: Sirius! “Esse astro era usado como um marcador de tempo pelos egípcios e servia para identificar a chegada da cheia do Rio Nilo”, conta Paulo Cesar Pereira. “A cheia era uma época de fertilidade do solo e abundância de peixes para aquele povo que vivia no deserto.”

Os nomes das constelações estão associados a mitos, lendas e costumes das sociedades”, explica o astrônomo Paulo Cesar Pereira, da Fundação Planetário do Rio de Janeiro. “Tanto que diversas culturas criaram sistemas próprios de constelações, como os chineses e os índios brasileiros.

O Cruzeiro do Sul ajudava os navegadores do século 16 a se orientar durante as suas viagens. Mas as estrelas não servem somente para marcar o tempo. Quem mostra isso é outra constelação bastante conhecida, o Cruzeiro do Sul. Ela foi muito importante no tempo das grandes navegações, no século 16, em que os europeus saíram em busca de novas terras e chegaram a lugares como o Brasil. Sabe por quê?

Ao olhar para essa constelação em forma de cruz, que só pode ser vista no hemisfério Sul, os



**SECRETARIA MUNICIPAL DE EDUCAÇÃO  
ATIVIDADES COMPLEMENTARES DE ESTUDO – COVID 19**

navegadores conseguiram localizar... a direção Sul! “Se prolongarmos o braço maior da cruz quatro vezes no sentido cabeça-base da cruz, encontramos o pólo Sul celeste. Caso tracemos uma linha vertical a partir dele até o chão, achamos o ponto cardeal Sul”, explica Paulo Cesar Pereira. Apesar de ser a menor das 88 constelações que podem ser vistas da Terra, o Cruzeiro do Sul teve uma importância enorme na história das navegações.

2) Você observou que esse texto está sem o título? Para descobri-lo você deverá decifrar o enigma observando os emojis e as letras do alfabeto abaixo de cada um deles:



Embaixo de cada emoji, escreva a letra do alfabeto correspondente e descubra o título do texto:



\_\_\_\_\_

\_\_\_\_\_



\_\_\_\_\_

\_\_\_\_\_

Escreva o título completo do texto: \_\_\_\_\_

3) Responda ao questionário consultando o texto lido:

A) Segundo a mitologia greco-romana o que significa a palavra Orion?

R: \_\_\_\_\_

B) Qual é o nome da estrela mais brilhante do céu citada no texto?

R: \_\_\_\_\_

C) A que estão associados os nomes das constelações?



R: \_\_\_\_\_

D) Qual é o nome da menor constelação que pode ser vista da Terra?

R: \_\_\_\_\_

### Língua Portuguesa - 2ª Aula

1) Vamos analisar as definições de algumas palavras apresentadas no texto. Leia as frases e marque com um **X** o sentido que **cada palavra destacada** possui no texto lido:

A) “Há muito tempo o ser humano estuda os **mistérios** do céu.”

( ) Tudo cuja causa é oculta, desconhecida, inexplicável; enigma.

( ) tudo quanto a razão não pode explicar ou compreender.

B) “O caçador e o **guardião**”

( ) Protetor, guardião das tradições.

( ) Guarda-costas, protege de possíveis ataques e agressões.

A) “Se **prolongarmos** o braço..”

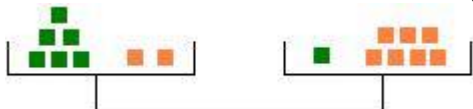
( ) estender-se no espaço.

( ) fazer durar mais tempo.

### MATEMÁTICA

#### Princípio da igualdade

Para melhor visualizarmos uma igualdade, vamos observar a balança de dois pratos.



Na balança acima temos uma balança equilibrada (igual), pois a quantidade de cubos que tem em um prato é a mesma que tem em outro. Os cubos verdes e laranja têm massas iguais.

Agora, se pegarmos essa mesma balança e somarmos ou retirarmos cubos? O que irá acontecer?



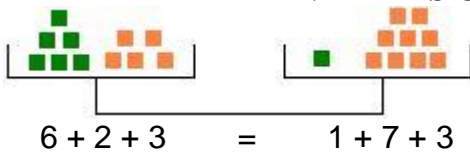
$$6 + 2 = 1 + 7$$

Para que a balança continue em equilíbrio o mesmo peso que colocarmos em um lado deveremos colocar do outro, então:

acrescentei 3 cubos laranjas em cada lado.



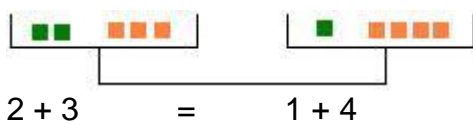
**SECRETARIA MUNICIPAL DE EDUCAÇÃO  
ATIVIDADES COMPLEMENTARES DE ESTUDO – COVID 19**



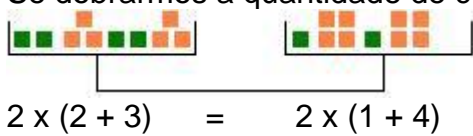
Se retirarmos algum cubo, devemos retirar a mesma quantidade de cada lado para que a balança continue equilibrada.

**Princípio aditivo da igualdade:** adicionando ou subtraindo um mesmo número nos dois membros de uma igualdade obtém-se outra sentença que ainda é uma igualdade.

Observe a balança abaixo:



Se dobrarmos a quantidade de cubos em cada lado teremos:



Concluimos que  $2 + 3 = 1 + 4$  e  $2 \cdot (2 + 3) = 2 \cdot (1 + 4)$  são duas igualdades.

**Princípio multiplicativo da igualdade:** Multiplicando ou dividindo por um mesmo número (diferente de zero) os dois membros de uma igualdade obtém-se uma nova sentença que ainda é uma igualdade.

**Resolva os problemas para que as sentenças se tornem igualdades:**

- A)  $2x \underline{\quad} = 3x6$       C)  $4x4 = 8x \underline{\quad}$   
 B)  $7x \underline{\quad} = 49$       D)  $65 = 5x \underline{\quad} + 15$

2 – Resolva o Desafio:

**A MAIORIA NÃO ACERTA!**

+ + = 30

+ + = 20

+ + = 9

+ x =



**SECRETARIA MUNICIPAL DE EDUCAÇÃO  
ATIVIDADES COMPLEMENTARES DE ESTUDO – COVID 19  
TERÇA-FEIRA AULAS ESPECÍFICAS**

**QUARTA-FEIRA 23/09/2020**

**ENSINO RELIGIOSO**

**Leia o texto**

**Confucionismo**

O confucionismo, ao contrário do que se acredita não é propriamente uma religião, mas uma doutrina baseada no sistema filosófico do chinês Confúcio (Kung Fu TZU), durante século VI A.C.

Considerado um dos maiores filósofos orientais, Confúcio viveu na China entre 551 e 479 A.C.. Embora não tenha recebido grande reconhecimento em vida, suas ideias ainda hoje influenciam diversas culturas e tradições asiáticas, entre elas a chinesa, japonesa, coreana e vietnamita. O confucionismo é considerado um sistema ético de comportamento e governo, que se fundamenta na busca pelo TAO, ou seja, a harmonia da vida e do mundo. Conheça os principais fundamentos do pensamento:

**As cinco virtudes essenciais**

Confúcio aspirava à criação de uma sociedade culturalmente instruída e empenhada com o bem-estar comum. Para isso, os humanos deveriam buscar ter e seguir cinco virtudes essenciais: amor ao próximo, ser justo, ter um comportamento condizente com os valores morais, cultivar a sabedoria e manter a consciência das vontades dos céus.

Se todos os seres humanos desenvolvessem essas virtudes e entendessem o quanto são essenciais para o relacionamento em casa, na escola e no mundo, com certeza viveríamos bem melhor.

O Confucionismo coloca a família como base de uma sociedade em que todos os seres humanos vivem em harmonia. Esta família começa nos governantes, que devem amar o povo como verdadeiros pais, e termina nos súditos, que tem o dever de ser obedientes e humildes como filhos.

**Atividades:**

- 1) Procure em revistas imagens de pessoas desenvolvendo as cinco virtudes de acordo Confúcio (ou desene):**

<b><u>1.Amar o próximo.</u></b>	<b><u>2.Ser justo.</u></b>
<b><u>3.Ter comportamento adequado.</u></b>	<b><u>4.Ter consciência da vontade dos céus.</u></b>



**SECRETARIA MUNICIPAL DE EDUCAÇÃO  
ATIVIDADES COMPLEMENTARES DE ESTUDO – COVID 19**

<b><u>5. Cultivar a sabedoria e a sinceridade.</u></b>	<b><u>6. Escreva quais dessas qualidades que você já desenvolveu?</u></b>

**QUINTA-FEIRA, 24/09/2020**

**GEOGRAFIA**

**Espaço urbano brasileiro**

**1- Leia com atenção:**

O espaço urbano brasileiro foi profundamente marcado pelas dinâmicas ocorridas no século XX e conta com uma elevada concentração populacional em torno das cidades do Sudeste.

O processo de urbanização no território brasileiro iniciou-se, de maneira mais concreta, a partir do final do século XIX, com o início gradativo da industrialização no país. No entanto, foi após os anos 1930 que a presença das indústrias tornou-se mais intensiva e a urbanização começou a intensificar-se. A segunda metade do século XX serviu de incremento graças ao intenso êxodo rural ocasionado pela mecanização das atividades produtivas no meio rural, o que gerou um maior desemprego no campo e a grande leva de migrantes em direção às principais cidades do Brasil.

A década de 1960 foi o período em que o Brasil, pela primeira vez, passou a ter uma população predominantemente urbana, ou seja, a maior parte dos habitantes concentrava-se nas cidades. Atualmente, mais de 80% dos habitantes do Brasil residem em cidades, sendo a maioria desses em grandes centros urbanos e capitais, tais como São Paulo, Rio de Janeiro, Belo Horizonte, Porto Alegre e outras. Afinal, além de um acelerado êxodo rural, a urbanização brasileira contou com um intensivo processo de metropolização — a concentração das populações nas grandes metrópoles.

Esse foi um dos motivos responsáveis pela desigualdade tanto em tamanho das cidades e número de habitantes quanto em níveis de avanço econômico e ofertas de infraestrutura no espaço urbano brasileiro. A região Sudeste, dessa forma, abrange a maior parte dos habitantes e possui as maiores taxas de urbanização, com destaque para os estados de São Paulo e Rio de Janeiro, que contam com mais de 90% de seus habitantes vivendo em cidades.

Por outro lado, a região Norte e algumas áreas da região Nordeste apresentam números mais modestos nesse sentido. Os estados menos urbanizados do Brasil são Pará, Maranhão e Piauí, enquanto outros apresentam números pouco maiores, mas com índices populacionais baixos, o que torna suas cidades menores em termos demográficos, a exemplo do Acre e de Roraima.

Outro exemplo de estado com pouca população e com elevada urbanização é Goiás, graças à grande quantidade de pessoas habitando a região metropolitana de Goiânia e o entorno do Distrito Federal. Assim como os dois estados do Sudeste acima mencionados, o território goiano é cerca de 90% composto por populações urbanas, mas o seu número total de habitantes é de apenas seis milhões e meio de pessoas aproximadamente, bem menos do que a capital paulista, que, sozinha, ultrapassa os onze milhões.

A densidade populacional mais elevada na região Sudeste deve-se às heranças econômicas e estruturais herdadas dos ciclos produtivos anteriores, sobretudo do auge do período cafeeiro da história da economia brasileira. Por esse motivo, é nessa região que se encontram as duas únicas cidades globais do país, São Paulo e Rio de Janeiro, que, juntas, formam uma megalópole, ponto de intensa aglomeração urbana com níveis internacionais de alcance produtivo.



**SECRETARIA MUNICIPAL DE EDUCAÇÃO  
ATIVIDADES COMPLEMENTARES DE ESTUDO – COVID 19**

Após os longos ciclos de urbanização, êxodo rural e metropolização vistos ao longo do século XX, o início do século XXI, sobretudo nessa segunda década, demarca um gradativo processo de descentralização, com o crescimento das metrópoles de médio porte e a desmetropolização — quando as cidades médias passam a receber uma maior carga de investimentos, indústrias, empregos e habitantes. No entanto, é errado pensar que as grandes metrópoles do país perderam a importância, pelo contrário, suas estruturas seguem modernizando-se e, de cidades industriais, elas lentamente vão se tornando centros burocráticos, concentrando a maior parte das sedes das grandes empresas nacionais e internacionais.

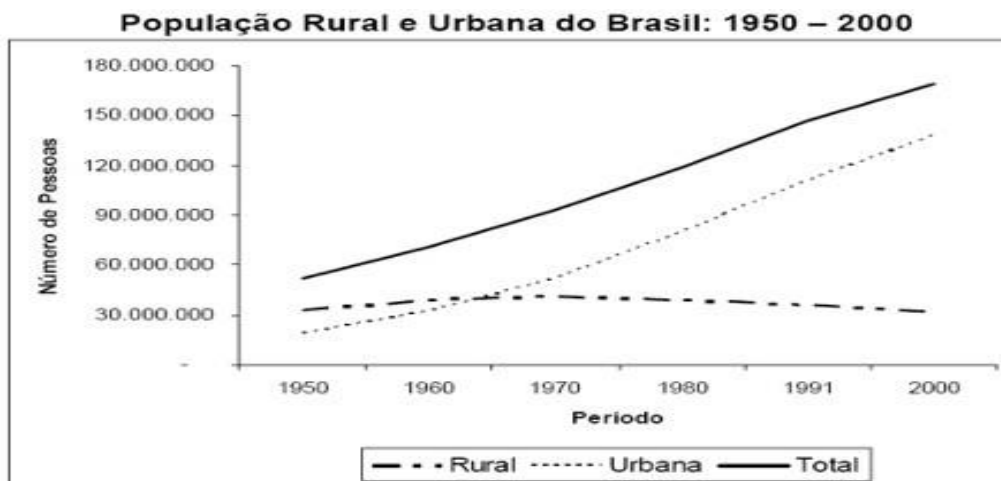
**ATIVIDADE**

**Leia o texto para responder as questões:**

1) Sobre o espaço urbano brasileiro, assinale a alternativa correta:

- a) as regiões Sul e Nordeste, embora menos povoadas, apresentam as maiores taxas de urbanização.
- b) com exceção das cidades de Brasília, Goiânia e Cuiabá, o Centro-Oeste brasileiro apresenta uma espacialidade urbana quase nula.
- c) a concentração de habitantes no Sudeste, resultando na formação de grandes cidades nessa região, emergiu como uma reprodução da concentração econômica do país.
- d) o espaço urbano brasileiro, embora não homogêneo, apresenta uma distribuição relativamente igualitária ao longo do território.
- e) o número de cidades brasileiras com mais de dez milhões de habitantes vem diminuindo em razão do processo de desmetropolização.

2) Observe atentamente o gráfico e, a seguir, assinale a afirmativa INCORRETA.  
População rural e urbana do Brasil entre 1950 e 2000



População rural e urbana do Brasil entre 1950 e 2000

- a) O maior equilíbrio entre população rural e urbana verificou-se no final dos anos 60.
- b) O declínio da população rural acentuou-se significativamente a partir de meados dos anos 70.
- c) O ritmo de crescimento da população rural e urbana promoveu um desequilíbrio cada vez mais acentuado entre elas a partir da década de 70.
- d) O ritmo de crescimento da população total tornou-se superior ao da população urbana a partir de meados da década de 90.





**SECRETARIA MUNICIPAL DE EDUCAÇÃO  
ATIVIDADES COMPLEMENTARES DE ESTUDO – COVID 19**

3) São fatores que se associam à urbanização do Brasil ao longo do século XX:

- I. Industrialização tardia
- II. Mecanização do campo
- III. Políticas públicas demográficas
- IV. Metropolização
- V. Democratização fundiária
- VI. Isenção de impostos urbanos

Estão corretas as afirmativas:

- a) I, II e V
- b) II, IV e VI
- c) III, IV e V
- d) I, III e VI
- e) I, II e IV

**CIÊNCIAS**

**SISTEMA ENDÓCRINO**

O **sistema endócrino** é constituído pelas **glândulas endócrinas**, assim chamadas por lançarem, diretamente no sangue, os hormônios que produzem; o que as difere das glândulas exócrinas, que lançam suas secreções para fora do corpo.

Os **hormônios** são substâncias que influenciam na atividade de diversos órgãos do corpo, controlando o crescimento, a pressão arterial, a concentração de substâncias no sangue, etc. Esses hormônios são produzidos pelas células encontradas nas glândulas endócrinas, mas também podem ser produzidos pelo sistema nervoso, e por algumas células especializadas, encontradas em órgãos como coração, intestino, fígado, rins e estômago.

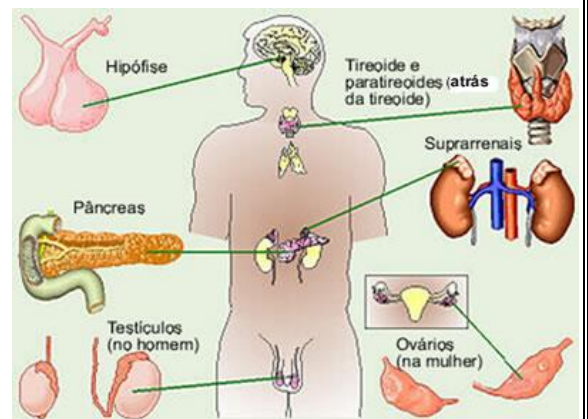
Os hormônios, quando liberados no sangue, agem apenas em um determinado tipo de célula, e por esse motivo elas são chamadas de **células alvo**. As células alvo possuem proteínas chamadas de receptores hormonais, que podem estar nas membranas ou no interior das células. Esses receptores hormonais combinam-se a um tipo específico de hormônio, ou seja, cada tipo de hormônio se une apenas a células que tenham receptores complementares aos seus, sendo que a estimulação hormonal ocorre somente se houver essa combinação correta.

Ao se encaixarem, os receptores presentes nas células são ativados, e essa ativação provoca inúmeras reações químicas.

Podemos ver o resultado de uma dessas reações no crescimento do corpo, pois, com o aumento na velocidade da divisão celular e da síntese de proteínas, há o crescimento do organismo, como no efeito do hormônio do crescimento sintetizado pela hipófise. Outros hormônios podem causar outros efeitos, como facilitar a entrada de glicose na célula, estimular a oxidação do alimento, aumentar o desejo sexual, etc.

No corpo humano existem várias **glândulas endócrinas**, mas as principais são a **hipófise**, a **tireoide**, as **paratireoides**, **suprarrenais** ou adrenais, o **pâncreas** e as **gônadas** (testículos e ovário). Há uma região no encéfalo, denominada **hipotálamo**, que produz hormônios que controlam a hipófise. O tecido adiposo também atua como glândula endócrina, pois, ao acumular uma quantidade de gordura, ele começa a produzir a **lipsina**, um hormônio que atua no hipotálamo e que provoca a diminuição do apetite.

**Hipófise** – Também chamada de glândula pituitária,





**SECRETARIA MUNICIPAL DE EDUCAÇÃO  
ATIVIDADES COMPLEMENTARES DE ESTUDO – COVID 19**

a **hipófise** se localiza na base do encéfalo e é considerada como a glândula mestra do corpo, em razão de seus hormônios regularem o funcionamento de várias glândulas endócrinas. A hipófise é dividida em **adeno-hipófise** e **neuro-hipófise**.

A **adeno-hipófise** produz e libera hormônios chamados de **hormônios tróficos**, ou seja, hormônios que controlam outras glândulas endócrinas. Os principais hormônios produzidos pela adeno-hipófise são o **hormônio tireotrófico (TSH)**, que regula as atividades da glândula tireoide; o **hormônio adrenocorticotrófico (ACTH)**, que regula o córtex das suprarrenais; o **hormônio folículo estimulante (FSH)**, que atua no crescimento dos folículos nos ovários e espermatozoides nos testículos; e o **hormônio luteinizante (LH)**, que provoca a ovulação e a formação do corpo lúteo nos ovários e a produção de testosterona nos testículos.

Além dos hormônios citados anteriormente, a adeno-hipófise secreta outros hormônios, são eles: a **prolactina**, que estimula a produção de leite durante a gravidez e no período de amamentação; e o **hormônio do crescimento**, também chamado de somatotrofina ou GH.

A **neuro-hipófise** pode ser definida como uma expansão do hipotálamo e armazena e secreta dois hormônios, a **oxitocina** e o **hormônio antidiurético** (também conhecido como vasopressina).

**Tireoide** – Localizada no pescoço, na porção inicial da traqueia, a tireoide produz a **tiroxina** e a **tri-iodotironina**, hormônios que possuem de três a quatro átomos de iodo em sua molécula. Os hormônios produzidos por essa glândula ajudam a manter normais a pressão sanguínea, o ritmo cardíaco, o tônus muscular e as funções sexuais. Algumas alterações na tireoide podem provocar o **hipertireoidismo** (a glândula produz hormônio em excesso) ou o **hipotireoidismo** (a produção de hormônios é deficiente). A **calcitonina** também é um hormônio produzido em pequenas quantidades pela tireoide.

**Paratireoides** – São encontradas em quatro e se localizam atrás da tireoide. Sintetizam o **paratormônio**, que atua no controle da taxa de cálcio no sangue.

**Pâncreas** – Glândula com funções endócrina e exócrina, o pâncreas é constituído por células chamadas de **ilhotas de Langerhans**, nas quais encontramos dois tipos de células: as células beta, que produzem o hormônio **insulina**; e as células alfa, que produzem o hormônio **glucagon**. Esses hormônios controlam a taxa de glicose no sangue, aumentando ou diminuindo a quantidade quando necessário.

**Suprarrenais** – Também chamadas de adrenais, as suprarrenais encontram-se sobre os rins e são divididas em duas regiões: o córtex e a medula. No córtex são sintetizados os corticosteroides (mineralocorticoides e glicocorticoides) a partir do colesterol. O principal mineralocorticoide é a **aldosterona**, enquanto que o principal glicocorticoide é o **cortisol**. Na medula das suprarrenais são produzidos os hormônios **adrenalina** e **noradrenalina**.

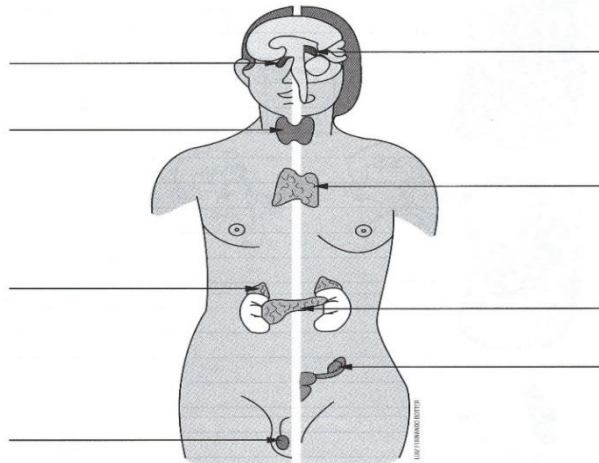
**Gônadas** – As gônadas são os testículos no sexo masculino; e os ovários, no sexo feminino. Elas são as responsáveis pela produção de gametas, mas também sintetizam hormônios que podem influenciar no crescimento e desenvolvimento do corpo. Chamados de **hormônios sexuais**, os hormônios produzidos pelas gônadas controlam o ciclo reprodutivo e o comportamento sexual, sendo que os testículos produzem a **testosterona**, enquanto que os ovários produzem o **estrógeno** e a **progesterona**.

Responda:

1 – O que são hormônios?

---

2- Escreva os nomes dos órgãos do sistema endócrino :



**SEXTA-FEIRA, 25/09/2020**

**LÍNGUA PORTUGUESA**

**As lendas através das estrelas**

1) Vamos relembrar alguns trechos do texto “Estrelas que contam histórias”.

Perto de Órion, há uma outra constelação que você também pode observar: Cão Maior. Consegue imaginar por que ela tem esse nome? Para os gregos e romanos, o Cão Maior era o guardião de Órion: um cão de guarda. Por sua vez, Orion caça o Touro e o Leão, outros conjuntos de estrelas que ficam bem próximos dele no céu!

Mas as estrelas não servem somente para marcar o tempo. Quem mostra isso é outra constelação bastante conhecida, o Cruzeiro do Sul. Ela foi muito importante no tempo das grandes navegações, no século 16, em que os europeus saíram em busca de novas terras e chegaram a lugares como o Brasil. Sabe por quê?

Já que falamos do Cão Maior, vale a pena lembrar que, nessa constelação, fica a estrela mais brilhante do céu: Sirius! “Esse astro era usado como um marcador de tempo pelos egípcios e servia para identificar a chegada da cheia do Rio Nilo”, conta Paulo Cesar Pereira. “A cheia era uma época de fertilidade do solo e abundância de peixes para aquele povo que vivia no deserto.”

As palavras destacadas são proparoxítonas, pois tem a antepenúltima sílaba tônica, ou seja, é a sílaba mais forte. Todas as proparoxítonas são acentuadas, seja acento agudo ( ´ ) ou acento circunflexo ( ^ ). Observe:



<b>PRÓ</b>	XI	MO
<b>SÉ</b>	CU	LO
<b>É</b>	PO	CA



**SECRETARIA MUNICIPAL DE EDUCAÇÃO  
ATIVIDADES COMPLEMENTARES DE ESTUDO – COVID 19**

2) Acentue as palavras no quadro a seguir e destaque as proparoxítonas:

circulo	automovel	pessego	cafe
termica	arvore	açucar	lampada
rapido	abobora	saude	transito
petala	capitao	maracuja	domino

3) Copie somente as palavras proparoxítonas:

---



---



---



---

**MATEMÁTICA**

**Problemas com medidas de tempo**

1) Veja alguns objetos expostos no museu em que Teobaldo trabalha e depois responda:



Escultura alemã de Pietã  
(1420)



Castiçal de cerca de  
(1670)



Moeda de Nero 55 d.C.

a) A escultura foi feita há mais ou menos de 3 séculos? Por quê?

b) É verdade que o castiçal foi feito há mais de 5 séculos? Por quê?

c) Quantas décadas separam o ano da escultura do ano do castiçal?

d) Qual dessas 3 peças é a mais antiga?

e) Quantos séculos, aproximadamente, separam a data da moeda da data do castiçal?

---



**SECRETARIA MUNICIPAL DE EDUCAÇÃO  
ATIVIDADES COMPLEMENTARES DE ESTUDO – COVID 19  
20º ROTEIRO DE ATIVIDADES COMPLEMENTARES  
ESCOLA MUNICIPAL MONTEIRO LOBATO**

PROFESSORAS: GREICE- MATUTINO  
ANGÉLICA- VESPERTINO

TURMA: 5º ANOS

ALUNO (A): \_\_\_\_\_ TURMA: \_\_\_\_\_

**COMPONENTE CURRICULAR: ARTE**

**PERÍODO DE REALIZAÇÃO: 21 A 25 DE SETEMBRO DE 2020**

<b>O QUE VAMOS ESTUDAR?</b>	<ul style="list-style-type: none"> <li>MATRIZES ESTÉTICAS E CULTURAIS: ARTISTA NACIONAL – TARSILA DO AMARAL;</li> <li>ELEMENTOS DA LINGUAGEM VISUAL: CORES E COMPOSIÇÃO ARTÍSTICA COM REFERÊNCIA EM OBRAS DA ARTISTA.</li> </ul>
<b>PARA QUE VAMOS ESTUDAR ESSES CONTEÚDOS?</b>	<ul style="list-style-type: none"> <li>RECONHECER E ANALISAR A INFLUÊNCIA DE DISTINTAS MATRIZES ESTÉTICAS E CULTURAIS DA ARTE VISUAL NAS MANIFESTAÇÕES ARTÍSTICAS PRESENTES EM OBRAS DE ARTE NACIONAIS;</li> <li>CONHECER E APRECIAR OBRAS DA ARTISTA TARSILA DO AMARAL;</li> <li>PRODUZIR UMA COMPOSIÇÃO ARTÍSTICA RETRATANDO A BRASILIDADE E AS CORES DA PÁTRIA.</li> </ul>
<b>COMO VAMOS ESTUDAR OS CONTEÚDOS?</b>	ORGANIZANDO OS ESTUDOS E ASSISTINDO AOS VÍDEOS EXPLICATIVOS DA PROFESSORA, FAZENDO AS ATIVIDADES E, COMPLEMENTANDO A APRENDIZAGEM ACESSANDO OS LINKS PROPOSTOS EM CADA ROTEIRO.
<b>COMO VAMOS REGISTRAR?</b>	FAZENDO AS ATIVIDADES PROPOSTAS NOS ROTEIROS, UTILIZANDO OS MATERIAIS ESCOLARES COMUNS, COMO: PAPEL SULFITE OU CADERNO, RÉGUA, BORRACHA, TESOURA, COLA, LÁPIS DE ESCREVER, TINTAS, LÁPIS DE COR OU GIZ DE CERA.

**ARTE**

❖ **ATIVIDADE DA SEMANA: COMPOSIÇÃO ARTÍSTICA COM AS CORES DA NOSSA PÁTRIA**

**SAIBA:** TARSILA DE AGUIAR DO AMARAL FOI UMA PINTORA, DESENHISTA E TRADUTORA BRASILEIRA E UMA DAS FIGURAS CENTRAIS DA PINTURA E DA PRIMEIRA FASE DO MOVIMENTO MODERNISTA, EM 1922, COM A SEMANA DE ARTE MODERNANO BRASIL. INFLUENCIADA POR TÉCNICAS EUROPEIAS, CRIA UM ESTILO PRÓPRIO, EXPLORANDO FORMAS, TEMAS E CORES NA BUSCA POR UMA PINTURA COM CORES MAIS OUSADAS E PINCELADAS MAIS MARCADAS DE CARÁTER TÍPICAMENTE BRASILEIRO.

**ACESSE OS LINKS ABAIXO PARA APRENDER AINDA MAIS:**

- SOBRE A ARTISTA: [HTTPS://WWW.YOUTUBE.COM/WATCH?V=EHDS6H9BWCO&FEATURE=YOUTU.BE&ABO](https://www.youtube.com/watch?v=EHDS6H9BWCO&FEATURE=YOUTU.BE&ABO)
- OBRAS DA ARTISTA: [HTTPS://WWW.YOUTUBE.COM/WATCH?V=TYHRHKREBUU&FEATURE=YOUTU.BE&ABO](https://www.youtube.com/watch?v=TYHRHKREBUU&FEATURE=YOUTU.BE&ABO)

**2-AGORA, É COM VOCÊ:**

- **ASSISTA AO VÍDEO DA PROFESSORA E REGISTRE A APRENDIZAGEM DE HOJE:**
  - PENSE BASTANTE SOBRE O QUE VOCÊ JÁ SABE OU CONHECE SOBRE AS BELEZAS DO NOSSO BRASIL;
  - FAÇA UMA BELÍSSIMA COMPOSIÇÃO ARTÍSTICA, RETRATANDO POR MEIO DE DESENHOS E PINTURA ESSAS BELEZAS NACIONAIS;
  - DESENHE EXPLORANDO BEM O ESPAÇO DA FOLHA;
  - PINTE USANDO SOMENTE AS CORES DE NOSSA PÁTRIA, COMO: O VERDE, AMARELO, AZUL E BRANCO. USE TINTAS (SE TIVER) OU OUTRO MATERIAL ALTERNATIVO QUE TENHA EM CASA COMO O LÁPIS DE COR OU GIZ DE CERA.
- NÃO ESQUEÇA: A DATA E O NOME DA ATIVIDADE: **“20º ROTEIRO: COMPOSIÇÃO ARTÍSTICA COM AS CORES DA NOSSA PÁTRIA”**;
- SEJA CRIATIVO (A), CAPRICHE E ENVIE FOTOS PARA A PROFESSORA DE ARTE!!



**Prefeitura de  
Rolândia**



**SECRETARIA MUNICIPAL DE EDUCAÇÃO  
ATIVIDADES COMPLEMENTARES DE ESTUDO – COVID 19**

REALIZE SUA ATIVIDADE COM CAPRICHOS AQUI!



**SECRETARIA MUNICIPAL DE EDUCAÇÃO  
ATIVIDADES COMPLEMENTARES DE ESTUDO – COVID 19  
20º ROTEIRO DE ATIVIDADES COMPLEMENTARES DE ESTUDO – COVID 19**

**ESCOLA MUNICIPAL MONTEIRO LOBATO.**

**PROFESSOR: ANDRÉIA TORREZAN**

**MARIA VILMA FAGUNDES 5º ANO \_\_\_\_\_**

**ALUNO(A): \_\_\_\_\_**

**COMPONENTE CURRICULAR: EDUCAÇÃO FÍSICA**

**PERÍODO DE REALIZAÇÃO: 21 A 25 DE SETEMBRO.**

- 1- O QUE VAMOS APRENDER: PRÁTICAS CORPORAIS DE AVENTURAS – “JOGOS DE EQUILÍBRIO”.**
- 2- PARA QUE VAMOS ESTUDAR ESSES CONTEÚDOS: (PR.EF05EF.n.5.17)**

Experimentar e fruir diferentes jogos de aventura, baseados em práticas corporais de aventura urbanas e da natureza, valorizando a própria segurança e integridade física, bem como as dos demais, reconhecendo e respeitando a pluralidade de ideias e a diversidade cultural humana.

**3- COMO VAMOS ESTUDAR ESSE CONTEÚDO?**



Como vimos na aula passada, as práticas corporais de aventuras integram o ser humano e a sua tecnologia ao meio natural e urbano. Há basicamente duas categorias diferentes de esportes de aventura: esportes de aventura na natureza e os esportes radicais urbanos. Hoje em nossa aula vamos aprender sobre os jogos de equilíbrio que se faz muito necessário para a execução dos esportes de aventura. Sendo assim podemos definir equilíbrio como a habilidade de manter o centro de massa corporal dentro da base de sustentação, ou seja, o corpo deve ser capaz de adquirir e controlar determinadas posturas para atingir um objetivo, de forma a se deslocar com rapidez e precisão em todas as direções. O equilíbrio é a palavra chave para tudo na vida, quando o assunto é corpo humano, o equilíbrio é a base para a realização correta de qualquer movimento, pois sem ele seria difícil ou até impossível a realização de algumas tarefas.

**MATERIAIS:**

**1 – Cadeira, 3 ou 4 almofadas, 1 cabo de vassoura, 1 objeto (pode ser chinelo, brinquedo, etc).**



**SECRETARIA MUNICIPAL DE EDUCAÇÃO  
ATIVIDADES COMPLEMENTARES DE ESTUDO – COVID 19**

**ATIVIDADES:**

1- Colocar três ou quatro almofadas em linha reta, você deverá caminhar sobre as almofadas, colocando um pé na frente do outro, com os braços abertos para manter o equilíbrio.

2- Manter as almofadas na mesma posição, porém agora você deverá colocar algum dos objetos que você separou na outra extremidade das almofadas, você deverá caminhar sobre as almofadas, quando chegar perto do objeto, ficar equilibrado em um pé só, abaixar pegar o objeto e voltar carregando o mesmo.

3- Subir na cadeira, você deverá elevar uma das pernas para a frente, para o lado e para trás, fazer o mesmo com os olhos fechados (caso necessite segure no cabo de vassoura, apoiando-o no chão. (FAÇA ESSA ATIVIDADE NA PRESENÇA DE UM ADULTO).

SE VOCÊ PUDER PODE FAZER TODAS AS ATIVIDADES USANDO O MEIO FIO DA CALÇADA DA SUA CASA).

**4- DE QUE FORMA VAMOS REGISTRAR O QUE APRENDEMOS?**

**Você deverá responder as perguntas que estão abaixo, pesquisando no roteiro que enviamos. Não esqueça de colocar o seu nome, a turma que estuda e o número do roteiro de atividades.**

Data: \_\_\_\_ / \_\_\_\_ / \_\_\_\_ Roteiro : \_\_\_\_\_

**PERGUNTAS:**

**Complete:**

O \_\_\_\_\_ é a base para a realização \_\_\_\_\_ de qualquer \_\_\_\_\_, pois sem ele seria difícil ou até impossível a realização de algumas \_\_\_\_\_.

Defina o que é equilíbrio.

R.: \_\_\_\_\_  
\_\_\_\_\_  
\_\_\_\_\_  
\_\_\_\_\_





**SECRETARIA MUNICIPAL DE EDUCAÇÃO  
ATIVIDADES COMPLEMENTARES DE ESTUDO – COVID 19  
20º ROTEIRO DE ATIVIDADES COMPLEMENTARES DE ESTUDO – COVID 19**

**ESCOLA MUNICIPAL MONTEIRO LOBATO**

**PROFESSORAS: ALINE JANAINA QUINHONE DA SILVA**

**DAIANE APARECIDA DE JESUS OLIVEIRA**

**ALUNO(A):** \_\_\_\_\_

**TURMA: 5º ANO** \_\_\_\_\_

**COMPONENTE CURRICULAR: LÍNGUA INGLESA**

**PERÍODO DE REALIZAÇÃO: 21 a 25 de Setembro 2020.**

<b>AÚDIO DA PROFESSORA</b>	Olá querido(a) aluno(a)! Escute o áudio no grupo de sua turma para entender como realizar a atividade.
<b>O QUE VOCÊ VAI ESTUDAR?</b>	Repertório lexical relacionado as roupas e os sapatos – <i>Clothes and Shoes</i> .
<b>PARA QUE VAMOS ESTUDAR ESSES CONTEÚDOS?</b>	Reconhecer e compreender, com o apoio da professora, o significado de palavras, que nomeiam algumas roupas e sapatos, as quais servirão de subsídio para a aquisição do próprio repertório lexical.
<b>COMO VAMOS REGISTRAR O QUE APRENDEMOS?</b>	Gravar gestões de vídeos para auxiliar na pronúncia e aquisição dos vocabulários. <a href="https://www.youtube.com/watch?v=Q_EwuVHDb5U">https://www.youtube.com/watch?v=Q_EwuVHDb5U</a> <a href="https://www.youtube.com/watch?v=-jBfb33_KHU">https://www.youtube.com/watch?v=-jBfb33_KHU</a> Realizar as atividades relacionadas ao significado de palavras, que nomeiam roupas e sapatos.
<b>COMO VAMOS REGISTRAR O QUE APRENDEMOS?</b>	Vamos registrar o nome, a turma, a data e realizar a tarefa e responder às perguntas de acordo com as gravuras sobre roupas e sapatos.



Date: September, \_\_\_\_\_, 2020.

## Clothing

Do the picture and the word match? Yes or no?

	Trousers?	Yes / No
	T-shirt?	Yes / No
	Jumper?	Yes / No
	Shoes?	Yes / No
	Shoes?	Yes / No
	Skirt?	Yes / No
	Shorts?	Yes / No
	Jumper?	Yes / No
	Hat?	Yes / No